



# RENOVATION ENERGETIQUE

**ANOM**

15/10/2025

## CCTP LOT 00 : Généralités



## SOMMAIRE

1. GENERALITES.....	4
1.1 Présentation.....	4
1.2 Classement de l'établissement.....	5
1.3 Travaux en site occupé .....	5
1.4 Nature du marché.....	5
1.5 Objectifs environnementaux .....	6
1.5.1. Réglementation thermique RT.....	6
1.5.2. Réglementation environnementale RE2020 .....	6
1.5.3. Label et certification.....	6
1.6 Références techniques .....	6
1.7 Obligations de l'entrepreneur .....	6
1.8 Etendue des travaux .....	7
1.9 Allotissement et liste des travaux.....	7
1.10 Visite préalable du site .....	9
1.11 Bureau de contrôle .....	9
1.12 Sécurité des travailleurs - coordonnateur de sécurité .....	9
1.13 Obligations lors de travaux en présence d'Amiante .....	9
1.14 Obligations lors de travaux en présence de Plomb .....	11
1.15 Autorisations administratives.....	11
1.16 Déclaration d'ouverture : .....	12
1.17 Protection des ouvrages : .....	12
1.18 Matériel de chantier .....	12
1.19 Limitation des nuisances :.....	12
1.20 Réseaux existants : .....	12
1.21 Échantillons et références .....	13
1.22 Spécifications dimensionnelles, tolérances, aspects finis : .....	13
1.23 Essais et analyses : .....	13
1.24 Plans d'exécution .....	13
1.25 Vérification.....	14
1.26 Réception des ouvrages.....	14
1.27 Garanties particulières.....	14
1.28 Qualifications .....	15
1.29 Réunions de chantier .....	15
1.30 Documents à fournir avec la soumission.....	15
1.31 Dossier des Ouvrages Exécutés .....	16
1.32 Sécurité et signalisation du chantier .....	16
1.33 Protections et nettoyage du chantier.....	17
1.34 Spécificités d'accès au site.....	17
1.35 Horaires de chantier .....	17

1.36 Déchets de chantier .....	17
1.37 Coordination avec les autres corps d'état .....	18
2. Cadre DPGF .....	19

# 1. GENERALITES

## 1.1 Présentation

Dans le cadre du projet de la rénovation des réseaux et de l'amélioration thermique des archives Nationales d'Outre-Mer ANOM d'Aix en Provence : le projet comprend la configuration suivante :

29 chemin du Moulin de Testas 13090 AIX EN PROVENCE	
Plan de situation	Plan cadastral
	 Parcelle CA72
Description des bâtiments	
4 bâtiments mitoyens	
Date de construction : Bureaux + Magasins (1966) / Magasins (1986) / Extension (1996)	
Etage : Sous-sol, RDC, R+5	
 <p>Récapitulatif travaux toiture en base</p>	
Altitude du site	Température extérieure de base
≈ 153 m	-5°C
Usage de l'énergie	
Chauffage : production par Réseau de Chaleur Urbain, alimente des ventilo convecteur et radiateurs + split Climatisation : groupe de production d'eau glacée en sous-sol, alimente des ventilo convecteur + split	
Plans de niveaux	Plans des réseaux CVC / ECS
Fourni	Non fourni

## 1.2 Classement de l'établissement

Le bâtiment est un établissement recevant du public du 1er groupe classé en 4ème catégorie avec une activité de type S.

L'effectif maximal à prendre en compte pour l'ensemble de l'établissement est de 260 personnes (effectif public 260 personnes et effectif personnel 40 personnes).

La partie magasin et la partie bureau sont en code du travail

## 1.3 Travaux en site occupé

Les travaux du présent lot seront réalisés dans un établissement en fonctionnement sans la possibilité d'évacuer les zones concernées par les travaux en cas de neutralisation de zones.

Le présent lot devra s'organiser minutieusement pour :

- Préserver les collections des effets néfastes générés par ces travaux
- Intervenir dans les périodes d'absence des usagers (planification à prévoir avec phasage de neutralisation des magasins).
- Restituer les locaux dans l'état où ils étaient avant l'intervention, avant chaque remise à disposition des locaux
- Faire approuver un planning d'intervention zone par zone par le Maître d'Ouvrage, tenant compte des contraintes d'exploitation du site, et le respecter strictement

Fiche SIAF version 2021

« ASSURER LA PROTECTION DES COLLECTIONS D'ARCHIVES LORS DE TRAVAUX EN SITE OCCUPÉ »

**Il est important de prendre en compte cette exigence, car nous serons intransigeants sur l'application de ce protocole.**

Les travaux du présent lot seront exécutés dans le strict respect de la fiche « Assurer la protection des collections d'archives lors de travaux en site occupé » du Service interministériel des Archives de France (SIAF), version 2021. La mise en place du protocole SIAF incombe au lot 02 Ventilation, mais son respect est obligatoire pour l'ensemble des lots.

## 1.4 Nature du marché

Le présent marché pour l'ensemble des prix est un marché GLOBAL et FORFAITAIRE. A ce titre, l'avant-métré et les quantités sont donnés à titre indicatif.

Il appartient à l'Entreprise d'établir son étude de prix pour qu'elle prenne en compte les contraintes définies dans le présent CCTP, ainsi que toutes sujétions nécessaires à la bonne marche et à la sécurité de ses installations.

Avant signature du Marché, l'Entreprise adjudicataire devra prendre connaissance de la totalité du dossier tous corps d'état, effectuera toutes les vérifications nécessaires, et formulera par écrit au Maître d'œuvre les remarques éventuelles sur ce dossier.

Passée cette période de mise au point, l'adjudicataire du présent lot ne pourra se prévaloir d'aucune erreur ou omission susceptible d'être relevée dans les pièces du Marché pour refuser l'exécution des travaux nécessaires au complet achèvement des installations, ou pour prétendre à des suppléments de prix par rapport au montant de son Marché.

## 1.5 Objectifs environnementaux

### 1.5.1. Réglementation thermique RT

La réglementation thermique applicable est la RT éléments par éléments.

### 1.5.2. Réglementation environnementale RE2020

Sans objet.

### 1.5.3. Label et certification

Sans objet.

## 1.6 Références techniques

Les travaux seront réalisés suivant les règles de l'Art et devront répondre aux normes, règles, textes, décrets et circulaires en vigueur, supposés connus de l'entrepreneur du présent lot qui doit les respecter. La liste suivante n'est pas limitative.

## 1.7 Obligations de l'entrepreneur

Le présent document n'est pas limitatif, en conséquence l'Entrepreneur devra prévoir dans sa soumission :

- › La valeur de tous les plans nécessaires à la réalisation des ouvrages à remettre au Maître d'œuvre avant tout début d'exécution des travaux ainsi qu'à toutes les Entreprises concernées.
- › Tous les travaux indispensables, dans l'ordre général et par analogie, étant entendu qu'il doit assurer un parfait et complet achèvement des ouvrages en ce qui concerne son lot, sans qu'il ne puisse prétendre à une majoration du prix forfaitaire pour des raisons d'omission aux plans et descriptif.

Le présent cahier des clauses techniques particulières (CCTP) vient compléter le dossier de pièces graphiques dans le but de renseigner l'entrepreneur sur les modalités d'exécution techniques de ses ouvrages.

L'entrepreneur est ainsi tenu de prendre connaissance de la ou des parties qui le concerne mais aussi des descriptifs et plans de tous les autres corps d'état afin de ne rien ignorer de leurs obligations ainsi que toutes les diverses pièces administratives, rapports du contrôleur technique, et autres pièces annexées.

Toutes les dispositions précisées dans le présent document ou sur les plans et détails, que le CCTP complètent devront être respectées tant ce qui concerne le choix des matériaux que le mode de construction et les dispositions d'ensemble, et sont à considérer comme des prestations minimales.

L'entrepreneur s'engage à exécuter l'intégralité des travaux de sa profession, nécessaires au complet achèvement de la construction projetée, conformément aux règles de l'art de bâtir, aux règlements en vigueur quand bien même il n'en serait pas fait mention à la partie traitée, dès lors que la fourniture et la façon sont nécessaires au parfait achèvement des ouvrages.

En conséquence, l'entrepreneur s'engage à ne pas se prévaloir d'une connaissance insuffisante du dossier, du site, du sol et du sous-sol, des ouvrages à réaliser, des moyens d'accès, etc.... pour élever une quelconque réclamation, demander un allongement du délai de réalisation ou prétendre à une quelconque majoration de prix, etc....

Toutes les incertitudes relatives aux documents du présent dossier devront être levées au stade de l'étude et aucune réclamation postérieure à la remise de la soumission, émise par suite d'une imprécision, d'une contradiction ou de toutes imperfections des dits documents, ne sera admise.

L'entrepreneur est tenu de prévoir dans ses dépenses tout ce qui doit normalement entrer dans le prix d'une construction à forfait pour les travaux de son lot.

Dans le cas où des modifications interviendraient entre la date de soumission de l'entreprise et la date de réception des travaux, il appartiendra à l'entreprise d'en proposer les incidences financières éventuelles au Maître d'Ouvrage ou à son représentant et d'en obtenir son accord avant toute intervention.

L'entrepreneur est réputé s'être assuré qu'il n'y a ni manque ni double emploi dans les prestations fournies au titre de chaque chapitre du lot dont il est responsable.

## 1.8 Etendue des travaux

Les entrepreneurs en charge des différents lots techniques devront d'une manière générale prévoir dans leurs prestations toutes les fournitures, façons et mises en œuvre nécessaires à un parfait achèvement des ouvrages même s'il n'est pas fait mention de ces sujétions dans le présent document.

Les travaux du présent lot comprennent :

- › La fourniture et pose des ouvrages définis ci-dessous
- › Tous les essais, contrôles et redressements pour le bon fonctionnement des installations ou équipements mis en œuvre ou affectés par la mise en œuvre du présent lot
- › Le détail et quantitatif des travaux effectués
- › La fourniture des Avis Techniques des produits utilisés
- › L'établissement de demandes d'agréments des produits proposés, soumis à validation par le bureau de contrôle
- › La protection de ses ouvrages ainsi que celles des autres corps d'état
- › L'enlèvement, le triage des gravats, déchets et emballages, et la transmission des bordereaux de suivi des déchets à la Maîtrise d'œuvre

## 1.9 Allotissement et liste des travaux

### LOT 01 - Plomberie

- Installations de chantier
- Aménagement de la sous station
- Remplacement des réseaux changeover
- Mise en place de déshumidificateurs dans les magasins 201 & 202
- Installation d'une climatisation VRV dans les 3 magasins du R+5 de 1986
- Dépose, stockage et remise en service des équipements CVC en toiture

### LOT 02 - Ventilation

- Protocole de protection : Fiche SIAF version 2021
- Dépose des 3 Centrales de Traitement d'Air existantes et des réseaux de ventilation

### LOT 03 - Petite Maçonnerie et Travaux Divers (lot principal)

- Toutes les prescriptions et attendus du lot 00
- Installations de chantier
- Reprise de fissures sur maçonnerie
- Création d'un joint de dilatation par disquage de la maçonnerie
- Rebouchage de réservations verticales
- Rebouchage des trémies
- Création d'un muret de soutènement avec apport de terre végétale
- Réalisation d'un drain en pied du muret avec barbacanes

- Rehausse du conduit de ventilation
- Fourniture et pose de la grille de ventilation à ventelles avec dispositif anti-insectes

#### **LOT 04 - Réfection des Menuiseries Extérieures**

- Installations de chantier
- Réfection des joints de calfeutrement entre parements en pierre et menuiseries extérieures
- Révision complète des menuiseries extérieures existantes
- Contrôle de conformité et réception des ouvrages

#### **LOT 05 – Étanchéité**

- Installations de chantier
- Réfection de l'étanchéité des toitures-terrasses inaccessibles
- Réfection de l'étanchéité des toitures-terrasses accessibles
- Réfection de l'étanchéité des ouïes de la salle de lecture
- Révision de la couverture métallique et application d'un revêtement de finition Cool Roof
- Étanchéité des pieds de façades en parement pierre
- Étanchéité des angles des façades de l'extension de 1996

#### **LOT 06 - Lavage et Ravalement Partiel de Façades**

- Installations de chantier
- Échafaudage
- Nettoyage des façades en parement pierres
- Travaux de ravalement ponctuel

#### **LOT 07 - Second Œuvre**

- Installations de chantier
- Travaux sur faux-plafonds
- Travaux sur habillages en plaques de plâtre
- Travaux cloisons en plaques de plâtre
- Travaux de peinture

#### **LOT 08 - Électricité**

- Installations électriques de chantier
- Consignation des installations électriques
- Dépose des installations électriques
- Maintien en service des installations électriques
- Mise au propre des câblages existants
- Branchement ENEDIS tarif jaune
- Réseau général de terre
- Tableau général basse tension TGBT
- Tableaux divisionnaires TD
- Coffrets électriques
- Armoire de commande et régulation CTA RDC
- Réseau ondule
- Chemins de câbles
- Goulottes modulaires
- Colonnes électriques
- Gestion de l'énergie électrique
- Parafoudre
- Éclairage
- Éclairage de sécurité
- Appareillage prises de courant
- Appareillage poste de travail
- Appareillage commande d'éclairage
- Coupure d'urgence électrique



- Attentes électriques forces
- Système de sécurité incendie SSI
- Infrastructures VDI
- Courants faibles sûreté
- Synthèse observations électricité rapport quadriennal Veritas du 09/12/2021
- Synthèse observations électricité RVRE Veritas du 01/12/2022
- Synthèse observations électricité rapport visite périodique Veritas du 01/12/2022
- Travaux complémentaires du SSI

## 1.10 Visite préalable du site

**Le Titulaire réalisera obligatoirement une visite** du bâtiment et des zones en lien avec ce présent cahier des charges. Le Titulaire procédera à tous les sondages et métrés nécessaires pour l'élaboration de son offre. Les avant métrés - proposés dans le présent C.C.T.P. ne sont donnés qu'à titre indicatif.

## 1.11 Bureau de contrôle

Le Maître d'Ouvrage a désigné un bureau de contrôle pour ces opérations les coordonnées sont les suivantes :  
QualiConsult / M. Eric CHARRIN  
7 - 9 Rue Jean Mermoz - 13008 MARSEILLE  
Tél : 04.95.08.11.80 - Courriel : marseille.qc@qualiconsult.fr

Le Titulaire devra donc prendre en compte, dans son offre :

- › Le temps imparti aux réunions ordinaires et extraordinaires demandées par ce dernier
- › La prise en compte de toutes les remarques faites par ces contrôleurs

## 1.12 Sécurité des travailleurs - coordonnateur de sécurité

L'entrepreneur a, à sa charge, tous les travaux de protection collective ou individuelle pendant la durée du chantier - sa valeur est incluse dans le prix forfaitaire de son offre. Il a de plus à sa charge, tous les travaux et prestations découlant du Plan Général de Coordination (P.G.C) en matière de protection de la santé et de la sécurité.

## 1.13 Obligations lors de travaux en présence d'Amiante

Toutes les entreprises, doivent le respect de la réglementation amiante en sous-section 4 (SS4) du Code du Travail pour intervenir sur un chantier où un diagnostic amiante avant travaux a confirmé la présence de ce polluant. (En annexe 02 du CCTP : ARCHIVES NATIONALES 005AE006803-2 AMIANTE).

La réglementation amiante sous-section 4 dans le Code du Travail s'est structurée par la sortie de l'arrêté relatif au repérage amiante avant travaux (RAT), le 19 juillet 2019 du décret 2017-899 du 9 mai 2017. L'objectif est d'entraîner une prise de conscience généralisée de la nécessité de prendre en compte la prévention du risque amiante avant toute opération susceptible de provoquer l'émission de fibres d'amiante.

### **RAPPEL**

Dans le cadre de retrait de MPCA, l'entreprise doit obligatoirement travailler en SS3 et être titulaire des certificats de qualification répondant aux exigences de la réglementation suivante : QUALIBAT 1552, AFAQ AFNOR ou GLOBAL CERTIFICATION) concernant les travaux de retrait de l'amiante ou d'encapsulage ;

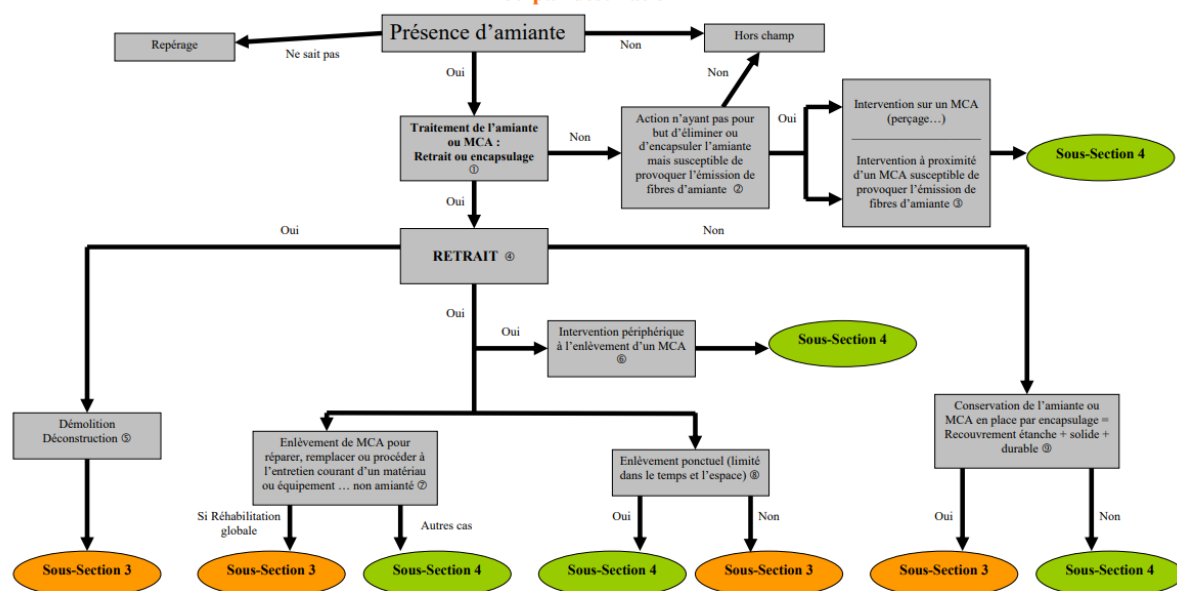
Le MO a satisfait à ses obligations en matière de réalisation et de transmission des dossiers techniques prévus aux articles R. 1334-29-4 à R. 1334-29-6 du code de la santé publique et R. 111-45 du code de la construction et de l'habitation aux documents de consultation des entreprises.

Le Titulaire se référera aux résultats du rapport de mission de repérage des matériaux et produits contenant de l'amiante avant travaux fourni dans le présent dossier de consultation.

Si les prestations de l'entreprise s'effectuent en présence d'amiante, un mode opératoire sera à établir par l'entrepreneur pour toutes les interventions sur ces matériaux. Avant le démarrage des travaux, cette méthodologie devra recevoir l'approbation des organismes agréés concernés. Le Titulaire du présent lot devra justifier de la qualification du personnel et/ou du sous-traitant intervenant sur ces matériaux.

Pour distinguer quelle classe (sous-section 3/sous-section 4) est applicable aux opérations exposant à l'amiante sur des immeubles par nature ou par destination, se référer au logigramme de Direction générale du travail (DGT) ci-dessous.

**Distinction sous-section 3/sous-section 4 pour les opérations exposant à l'amiante sur des immeubles par nature ou par destination\***



\* Hors équipements de travail, installations industrielles et ouvrages d'art métalliques (canalisations métalliques, ponts roulants, voies ferrées...) qui peuvent avoir la qualité d'immeubles par destination, mais qui nécessitent pour leur mode d'entretien une stratégie de maintenance périodique et qui relèvent de ce fait de la fiche relative aux opérations de maintenance sur les équipements industriels.  
La notion, issue du code civil, d'immeubles par nature vise les ouvrages indissociables du sol et du sous-sol (immeubles bâtis, emboîtes routières...) tandis que celle d'immeubles par destination (article 524 du code civil) vise les éléments rendus solidaires ou incorporés à des immeubles par nature tels que des canalisations en amiante-ciment par exemple. Les opérations d'entretien ou de maintenance sur ces immeubles relèvent de ce logigramme.

Direction générale du travail (DGT) – Bureau des risques chimiques, physiques et biologiques (CT2) – 4 mars 2015

Dans tous les cas, l'entrepreneur devra respecter les différentes normes et réglementations correspondantes suivantes (liste non exhaustive) :

- > Code de la Santé Publique
- > Code du Travail
- > Construction et de l'habitation
- > Code de l'Environnement
- > Installations classées
- > Code des Transports
- > Règlementation Européenne
- > Normes et Circulaires diverses
- > Recommandation de la CRAM
- > Documents de référence

## 1.14 Obligations lors de travaux en présence de Plomb

À la suite du repérage avant travaux (RAT) plomb (En annexe 02 du CCTP : ARCHIVES NATIONALES 005AE008511 PLOMB.pdf), l'entreprise prend en compte la cartographie des supports concernés et s'interdit toute intervention dégradante sur ces zones sans mode opératoire plomb (MOP) validé par la maîtrise d'œuvre et le coordonnateur SPS, et intégré au plan de prévention. Elle met en place un confinement adapté (balisage, sas, mise en dépression si nécessaire), des procédés limitant les poussières (découpes et ponçages sous aspiration, travail à l'humide), et fournit les EPI adéquats (appareils de protection respiratoire P3, gants, lunettes, combinaisons type 5/6). Sont également assurés l'information des occupants, l'hygiène de chantier (vestiaires sale/propre, zones de repas hors zone, nettoyage des mains), la formation/sensibilisation des opérateurs et le suivi médical conformément à la réglementation. Les déchets et résidus plombés sont conditionnés, étiquetés et évacués vers une filière agréée avec bordereaux de suivi. En fin d'intervention, un nettoyage fin par aspiration à filtration HEPA est réalisé, suivi d'un contrôle visuel et, si requis par le RAT ou la MOE, de contrôles de propreté surfacique. La levée du confinement intervient après validation et remise d'un dossier de fin de travaux (MOP appliqué, plans mis à jour, photos, traçabilité des déchets, fiches de données de sécurité), avec mise à jour du DUERP. Toute adaptation du MOP liée au phasage doit être soumise pour visa avant exécution.

## 1.15 Autorisations administratives

Le Titulaire devra toutes les demandes administratives nécessaires à la bonne exécution de ses travaux, notamment : permission de voirie, autorisation de police pour la circulation des camions, implantation de chantier, autorisation d'échafaudage et, d'une manière générale, toutes les obligations et démarches imposées par les différentes administrations.

Dans le cadre de travaux à proximité de matériaux contenant de l'amiante (SS4) le titulaire devra la rédaction et la diffusion des Modes opératoires, auprès du MO, du MOEA, du CSPS et des organismes de contrôle (DIRECCTE, CRAMIF, OPPBTP et médecine du travail). Ces modes opératoires devront être transmis sous un délai de deux semaines après notification de l'entreprise.

Le MOE, dans un délai d'une semaine à compter de sa réception, communiquera ses observations éventuelles à l'entreprise afin qu'elle modifie son mode opératoire.

L'entreprise adressera alors son document amendé, pour avis, à son CHSCT ou représentant du personnel, et à son Médecin du Travail (transmission trimestrielle) ainsi qu'au MO, MOE, MOEA, CSPS, Laboratoire accrédité, DIRECCTE et CRAMIF concernées par les présents travaux, un mois au moins, avant le début du chantier de désamiantage.

Les modes opératoires de l'entreprise contiendront notamment les informations suivantes :

- La localisation de la zone à traiter ;
- Le lieu et la description de l'environnement de chantier où les travaux sont réalisés ;
- La date de commencement et la durée probable des travaux ;
- Le nombre de travailleurs impliqués ;
- Le descriptif du ou des processus mis en œuvre ;
- Le programme de mesures d'empoussièrement du ou des processus mis en œuvre ;
- Les modalités des contrôles d'empoussièrement définis aux articles R. 4412-126 à R. 4412-128 ;
- Les caractéristiques des équipements utilisés pour la protection et la décontamination des travailleurs ainsi que celles des moyens de protection des autres personnes qui se trouvent sur le lieu ou à proximité des travaux ;
- Les caractéristiques des équipements utilisés pour l'évacuation des déchets (préparation des façades) ;
- Les procédures de décontamination des travailleurs et des équipements ;
- Les procédures de gestion des déchets ;

- Les durées et temps de travail déterminés en application des articles R. 4412-118 et R. 4412-119 ;
- Les dossiers techniques prévus à l'article R. 4412-97 ;
- Les notices de poste prévues à l'article R. 4412-39 ;
- La liste récapitulative des travailleurs susceptibles d'être affectés au chantier. Elle mentionne les dates de validité des attestations de compétence des travailleurs, les dates de visites médicales et précise le nom des travailleurs sauveteurs secouristes du travail affectés, le cas échéant, au chantier ainsi que les dates de validité de leur formation ;

L'entreprise devra démontrer, à tout moment, que son personnel présent sur le chantier a pris connaissance des modes opératoires et est informé des risques et spécificités du chantier.

### 1.16 Déclaration d'ouverture :

Chaque entreprise aura à sa charge de procéder, au début du délai de préparation à toutes les déclarations légales et réglementaires d'ouverture de chantier auprès des Administrations intéressées, Services Publics, Organismes de Sécurité et Compagnies d'Assurances, etc....

Il tiendra le Maître d'œuvre informé de ses démarches.

Demander en temps utile, les autorisations de voiries et définitions nécessaires et en tous les cas, avant le démarrage des travaux. Il communiquera au Maître d'œuvre, la copie de ces documents.

### 1.17 Protection des ouvrages :

Chaque corps d'état doit la protection efficace de ses ouvrages et fournitures avant et après mise en place sur le chantier et ce, pendant toute la durée du chantier.

Il importe que chaque corps d'état ait le souci constant et le respect des travaux exécutés par les autres corps d'état.

Dans ce but, chacun doit s'abstenir de faire quoi que ce soit qui, sous prétexte de simplifier sa tâche, dégrade ou salisse les ouvrages des autres corps d'état, ou puisse nuire à la solidité et à la bonne finition de l'ensemble.

### 1.18 Matériel de chantier

Les entrepreneurs devront respecter et se conformer à la réglementation régissant l'utilisation des matériels :

- levage décret du 23/08/47 et instruction du 14/12/51
- Circulaire TE n° 12.74 du 15/03/74

### 1.19 Limitation des nuisances :

Les entrepreneurs devront veiller à ce que la propreté la plus grande, règne à l'intérieur du chantier et à ce que soient prises toutes les précautions pour limiter, dans toute la mesure du possible, la gêne occasionnée (bruits, vibrations, projections, etc..).

Le chantier devra d'autre part, être conduit de sorte qu'aucun trouble ne soit apporté à la tenue des bâtiments et ouvrages voisins.

### 1.20 Réseaux existants :

Toutes les précautions doivent être prises pour la protection et le maintien des canalisations et réseaux

techniques existants à conserver.

### 1.21 Échantillons et références

Dès sa désignation, le Titulaire devra faire valider au Maître d'Œuvre et au Maître d'Ouvrage les échantillons et prototypes des matériaux et matériels qu'il compte utiliser. Il devra également transmettre les fiches techniques au bureau de contrôle pour avis. Il pourra être demandé au Titulaire de réaliser à titre gracieux tout prototype et échantillon qui deviendront par la suite propriété du maître d'ouvrage.

Les marques citées dans le présent cahier des charges sont à fournir. Si ces dernières sont citées à titre de référence, elles sont suivies de la mention « ou équivalent ».

### 1.22 Spécifications dimensionnelles, tolérances, aspects finis :

Les présentes prescriptions ont pour but de rappeler en parallèle avec les différents cahiers des charges techniques, les limites au-delà desquelles les prestations des entreprises ne pourront être acceptées. Le non-respect de ces prescriptions entraînera soit la démolition des ouvrages, soit le refus ou le remplacement des matériels ne répondant pas aux critères requis.

L'incidence des retards provoqués aux autres corps d'état par les réfections d'ouvrages ou de remplacement des matériels sera imputée à l'entreprise responsable.

D'une façon générale, ce sont les tolérances qu'il faut respecter pour que la réalisation de l'ouvrage soit conforme au projet prévu, en ce qui concerne notamment :

- Les implantations en plans et en altitudes,
- L'aspect qu'il doit présenter pour tout ou partie,

### 1.23 Essais et analyses :

Le Maître d'œuvre se réserve le droit de faire exécuter sur le chantier ou en atelier, tous les prélèvements de matériaux mis en œuvre en vue de faire procéder, aux frais de l'entrepreneur, à tous les essais et analyses par un laboratoire de son choix qu'il jugera nécessaire.

### 1.24 Plans d'exécution

Chaque entrepreneur aura à sa charge l'établissement de tous les documents d'exécution dans un délai de deux semaines après signature de son marché ainsi que ceux de chantier, nécessaires à la réalisation de ses travaux et en particulier :

- Plans d'ensemble et de détails,
- Notes de calcul,
- Descentes de charges.
- Fiches techniques des produits
- Plans de calepinage
- Présentation d'échantillons, voire réalisation pour certains lots

L'entrepreneur devra vérifier soigneusement toutes les côtes portées aux dessins, s'assurer de leurs concordances entre les différents plans d'ensemble ou de détails et le cahier des charges techniques, les côtes sur plans ne lui étant fournies qu'à titre indicatif.

## 1.25 Vérification

Le Maître d'œuvre, accompagné éventuellement du Maître d'Ouvrage, procédera avec l'entrepreneur en fin de travaux, aux essais de circulation et d'étanchéité, au contrôle des températures, au contrôle des fixations et scellements.

Si les résultats des essais ne sont pas conformes aux promesses de l'installation, l'entrepreneur est tenu d'éliminer les défauts constatés.

A la fin de chaque essai. Il sera dressé un procès-verbal daté et signé par les parties.

## 1.26 Réception des ouvrages

Il sera procédé aux opérations préalables à la réception, durant lesquelles les réserves éventuelles seront notifiées au Titulaire. Le Titulaire sera dans l'obligation de réaliser les travaux lui incombant, qui resteront à sa charge, afin de procéder à la levée des réserves, qui sera effectuée contractuellement avec la Maitre d'œuvre.

Après réception des procès-verbaux, des plans de récolement, la transmission du dossier des ouvrages exécutés (DOE), après essais et vérification du bon fonctionnement des installations, la réception sera alors prononcée. Le résultat a été satisfaisant si l'installation est conforme au présent descriptif et que l'entreprise a bien fourni tous les éléments de l'installation, tels qu'ils ont été spécifiés au devis descriptif.

## 1.27 Garanties particulières

La période de garantie de parfait achèvement sera comprise pendant une durée d'une année à dater de la réception.

Pendant cette période, l'entreprise sera tenue de remplacer ou de réparer à ses frais, tous les éléments qui seraient reconnus défectueux. Elle devra également prendre à sa charge toutes les interventions des autres corps d'état nécessités par les travaux de réparations.

Cette garantie ne s'appliquera ni aux détériorations provenant d'une utilisation anormale, ni en cas de négligence, de défaut d'entretien ou de surveillance, d'utilisation irrationnelle ou défectueuse, ni aux détériorations et ce uniquement si ces frais sont causés par des tiers non mandatés par l'entreprise et dûment constatés.

Pendant la période de garantie particulière de fonctionnement, l'entrepreneur est tenu d'effectuer tous les remplacements et réparations imputables à un vice de construction ou de montage, à un défaut des matières employés ou à une faute professionnelle résultant d'opération d'entretien réalisé par l'entrepreneur ou par l'utilisateur dans les conditions précisées par l'entrepreneur dans la notice relative au fonctionnement de l'installation fournie par lui.

Tous les frais entraînés de déplacement et de transport des personnels et des matériels, ainsi que ceux résultant de la fourniture des produits nécessaires ou de l'outillage sont à sa charge. Pour chaque remplacement ou réparation, l'entrepreneur recevra un ordre de service. S'il néglige de faire les remplacements ou les réparations dans les délais prescrits, les travaux pourront être exécutés d'office par un tiers, aux frais du titulaire du marché.

Le délai de garantie particulière pourra être prolongé d'une durée au plus égale à six mois pour les organes remplacés ou réparés au frais de l'entrepreneur. Le délai de garantie particulière est indépendant des garanties propres à certains produits ou matériels définis.

## 1.28 Qualifications

L'entreprise adjudicataire du marché devra justifier d'une qualification professionnelle en cours de validité. Cette qualification, délivrée par l'organisme certificateur QUALIBAT, sera en correspondance avec les différentes tâches du présent lot.

L'importance et la dangerosité des travaux (SS4) à proximités de matériaux contenant de l'amiante imposent que l'entreprise mette en place les moyens nécessaires pour assurer l'encadrement, la sécurité, le suivi et la qualité du chantier.

Dans ce sens, les dispositions minimales suivantes sont à prendre par l'entreprise :

- › La nomination d'un responsable d'opération (formé SS4) qui sera le représentant unique de l'entreprise devant le MO, habilité à prendre toutes les décisions et qui participera aux différentes réunions ;
- › Un responsable de la logistique du chantier (formé SS4) et de ses approvisionnements ;
- › Un responsable des travaux ;
- › La présence permanente sur site d'un chef de chantier (formé SS4), pouvant être contacté en permanence par liaison téléphonique en temps normal et, à fortiori, en cas d'urgence ;
- › Le remplacement, en cas d'absence des personnes désignées ci-dessus, par des responsables de qualification au moins égale.

## 1.29 Réunions de chantier

Il sera organisé des réunions, provoquées par le Maître d'œuvre :

- › Durant la période de préparation, avant démarrage des travaux,
- › Au démarrage du chantier,
- › En cours de chantier selon besoins exprimés par une ou les parties, périodicité à définir.
- › Durant les Opérations Préalable à la Réception,
- › En fin de chantier pour réception.

## 1.30 Documents à fournir avec la soumission

**A l'appui de sa soumission, l'entrepreneur remettra :**

- › Les notices et détails d'exécution, notamment les quantitatifs ;
- › Les notes de calculs et de dimensionnement des matériels installés,
- › Le répertoire des matériaux et matériels utilisés indiquant leur provenance, leur nature, leur condition de mise en œuvre et leur emplacement ;
- › Les procès-verbaux des essais techniques ;
- › Les procès-verbaux de classement au feu et les Euro classes

**Par ailleurs, il transmettra les documents suivants :**

- Copie des certifications de qualification (Certificats SS4, Qualibat RGE, ...) et d'assurance en cours de validité ;
- Attestation de visite du site, le cas échéant ;

### 1.31 Dossier des Ouvrages Exécutés

Le titulaire du présent lot devra établir et mettre à jour et transmettre un dossier complet sous format papier et format informatique sous clé USB, au maître d'œuvre, et copie au CSPS au plus tard le jour de la réception, comprenant entre autres :

- › Les notices et détails d'exécution, notamment les quantitatifs
- › Le répertoire des matériaux utilisés indiquant leur provenance, leur nature, leur condition de mise en œuvre et leur emplacement
- › Les procès-verbaux des essais techniques
- › Les procès-verbaux de classement au feu et les Euro classes

#### **Amiante :**

Le titulaire doit la fourniture d'un Mode Opératoire conformément à la réglementation comportant tous les éléments justifiant de la bonne réalisation des travaux demandés, dont notamment :

- › Les plans de récolement indiquant clairement les zones traitées permettant la mise à jour du DTA ;
- › Les CAP et les BSDA certifiées conformes des déchets dangereux ;
- › Le tableau récapitulatif avec détail et sommes des tonnages évacués par type de déchet ;
- › Les originaux des BSDA non utilisés ;
- › L'ensemble des résultats de mesure META avec fiches de prélèvements et bordereaux d'analyses ;
- › Le tableau récapitulatif de l'ensemble des mesures META et MES réalisées, avec indication des résultats ;
- › Pour chaque zone, les éventuels dépassements de seuils (dates, type, fiche de non-conformité, fiche d'exposition accidentelle) et mesures correctives (dates, type, fiche d'action corrective) et reprises d'activité (dates) ;
- › Les éventuels procès-verbaux des états des lieux avant et après travaux ;
- › Les attestations d'assurance et de certification de l'entreprise ;
- › Les procès-verbaux des éventuelles consignations électriques réalisées ;
- › Les échanges éventuels avec les organismes de contrôles et de prévention (CRAMIF, DIRRECTE, OPPBTP, etc.).

### 1.32 Sécurité et signalisation du chantier

Le Titulaire veillera à prendre toutes les mesures réglementaires en termes de sécurité et de protection de la santé de ses ouvriers et des tiers. Il a de plus à sa charge, tous les travaux et prestations découlant du Plan Général de Coordination (P.G.C) en matière de protection de la santé et de la sécurité.

L'Entrepreneur aura à sa charge, tous les travaux de protection collective ou individuelle pendant la durée du chantier, sa valeur est incluse dans le prix forfaitaire de son offre.

Signalisation du chantier (à la charge du lot principal)

L'entreprise titulaire met en place, avant tout démarrage, une signalisation et un balisage conformes à l'Instruction interministérielle sur la signalisation routière – signalisation temporaire et aux prescriptions du coordonnateur SPS. Elle fournit un Plan de Signalisation Temporaire (PST) soumis à visa de la MOE et, en domaine public, obtient les arrêtés de circulation/occupation nécessaires.

Sont compris : panneaux de danger/information, barrières et clôtures de chantier, cônes/balisés, feux ou éclairage nocturne si besoin, panneau d'affichage réglementaire (PC/DP) visible depuis la voie publique, fléchage des cheminements piétons sécurisés, différenciation des accès VL/PL, consignes de sécurité et plans d'évacuation.

La signalisation est maintenue en bon état, adaptée à chaque phase, nettoyée/neutralisée hors période d'activité, et retirée en fin de chantier. Tous matériels (panneaux rétro-réfléchissants classe adaptée), poses, vérifications quotidiennes et remises en état de la voirie et des abords sont inclus au forfait du lot principal.



### 1.33 Protections et nettoyage du chantier

Mise en place de protection des parties communes, des parties privatives et des abords et repli en fin de chantier. Le nettoyage devra être quotidien et tout écart sera sanctionné.

L'entrepreneur devra procéder à un nettoyage complet des lieux et ceci aussitôt après leur exécution. Les déchets et protections diverses provenant de ces nettoyages seront triés, recyclés, évacués par l'entrepreneur du présent lot à une décharge qui devra être trouvée par l'entrepreneur ; il en supportera tous les frais et taxes.

En cas de non-respect des précédentes préconisations, le Maître d'œuvre et/ou le Maître d'Ouvrage pourra à tout moment faire procéder par l'un des entrepreneurs de l'opération ou par une entreprise extérieure de son choix, aux nettoyages et sorties des déchets, les frais en seront supportés par l'entrepreneur en cause.

### 1.34 Spécificités d'accès au site

Accès chantier – Limitation de gabarit des véhicules

Dans le cadre des présentes opérations de travaux, il est porté à la connaissance des entreprises l'information suivante, essentielle à la bonne organisation logistique du chantier.

Accès au site :

- **Le site est inaccessible aux camions et véhicules de plus de 7 mètres de longueur**, en raison de contraintes géométriques (gabarit, voirie, virages, plateforme de manœuvre réduite, etc.). **Cette contrainte doit être portée à la connaissance de tous les transporteurs** et relève de la responsabilité de l'entreprise. Pour la première livraison, il conviendra de se rapprocher du gestionnaire du site, qui a l'expérience des manœuvres de ce type.

Cette contrainte implique :

- l'interdiction de livraison par semi-remorque,
- l'obligation d'utiliser des véhicules légers, camions-bennes compacts ou fourgons adaptés,
- un éventuel déchargement à distance, puis acheminement sur site par des moyens appropriés (chariot, transpalette, remorque courte, etc.).
- **La mise en place d'un homme trafic**

Responsabilité des entreprises :

- Chaque entreprise devra intégrer cette contrainte dans son plan d'installation de chantier et son planning logistique.
- Aucun surcoût lié à une mauvaise anticipation de cette contrainte ne pourra être retenu à l'encontre de la maîtrise d'ouvrage.
- Toute gêne ou blocage causé par un non-respect de cette contrainte sera de la seule responsabilité de l'entreprise concernée.

### 1.35 Horaires de chantier

Horaires de chantier : de 7 h 30 à 17 h, avec pause méridienne de 12 h 30 à 13 h 30.

À titre exceptionnel, des travaux pourront être réalisés de 17 h à 21 h, après fermeture du site au public.

Toute demande dérogatoire devra être transmise au moins 48 h à l'avance pour validation (MOA/MOE/exploitant).

Les entreprises respecteront strictement les horaires autorisés.

### 1.36 Déchets de chantier

Suivant la réglementation en vigueur, elle devra estimer au moment de la remise de son offre la nature et la quantité de déchets qu'elle envisage de produire au cours du chantier, les moyens qu'elle prévoit pour leur tri et leur évacuation, étant entendu que chaque entreprise est chargée du tri effectué et de l'évacuation

des déchets vers les filières agréées.

Cette prestation effectuée par l'entreprise sera à sa charge exclusive.

Les déchets devront être évacués de manière quasi quotidienne. Le maître d'œuvre se réserve le droit d'exiger l'évacuation immédiate, à la charge de l'entreprise concernée, en cas de non-respect de la bonne tenue du chantier.

### **1.37 Coordination avec les autres corps d'état**

Le Titulaire du présent lot devra se mettre en relation avec les titulaires des autres lots pour une parfaite coordination tout au long du chantier. Il devra donc se coordonner et échanger avec ces dernières afin de réaliser convenablement ses prestations.

Sa valeur est incluse dans le prix forfaitaire de son offre.

## 2. Cadre DPGF

Les entreprises devront répondre à l'appel d'offres en suivant l'ordre établi du cadre de bordereau, même s'il est fait en application de saisie informatisée. Les rajouts des articles et sous articles seront insérés aux ouvrages correspondants.

Les quantités indiquées dans le D.P.G.F. sont données à titre indicatif, l'entrepreneur est tenu de les vérifier et ce afin de s'assurer de leur exactitude et de les rectifier si nécessaire. La Maîtrise d'œuvre ne pourra être tenue comme responsable en cas d'inexactitude de ces quantités.

Toute variante sera annexée, en complément des documents de base, et devra être présentée avec le même cadre de bordereau, en reprenant les mêmes articles.